

Un bureau qui fait parler de lui

Andrea Pelati architecte a déjà un riche parcours professionnel malgré la jeunesse de ce bureau. D'abord seul, puis maintenant à cinq, il réalise de petits et de grands mandats pour tous types de clients. Seul mot d'ordre: sortir des sentiers battus en proposant des objets hors du commun.



De gauche à droite: Eleonora Silva, Melany Pappadà, Andrea Pelati, Laetitia Michel, Jean-Claude Prêtre.

Evolution et dynamisme

En 2003, Andrea Pelati reçoit un mandat pour une villa mitoyenne, réalisation qui a fait démarrer le bureau. A l'époque, il opérait déjà dans les locaux qu'il occupe encore aujourd'hui et qu'il partageait avec le bureau ipas architectes, chacun possédant sa propre structure et ses propres projets, qu'ils ont parfois partagés pour des raisons de taille des mandats. Puis, d'autres mandats ont permis d'assurer le développement du bureau. L'un de ces récents projets, le bâtiment de

l'Ermitage à Neuchâtel, présenté ci-après, assoit désormais sa notoriété tout en révélant le style architectural très contemporain d'Andrea Pelati.

Musique d'avenir

Le bureau Andrea Pelati architecte compte actuellement cinq collaborateurs. Outre Andrea Pelati, les collaborateurs actifs au sein de l'atelier sont: Jean-Claude Prêtre, conducteur de travaux, Laetitia Michel, architecte Dipl.Ing.TU, Eleonora Silva, architecte master et Melany Pappadà,

apprentie dessinatrice en bâtiment. Tous ensemble, ils planchent sur des projets nombreux et variés. Le premier, dont les travaux vont bientôt débuter, concerne la construction de vingt logements protégés en prolongement d'un home dans le canton de Neuchâtel. Vingt autres logements protégés sont en cours d'élaboration, ainsi qu'un projet pour une dizaine de logements et un projet d'assainissement d'une usine. Le bureau planche également sur un plan de quartier pour une collectivité publique. A côté de ces grands mandats, de plus petits projets sont prévus, telles que maisons individuelles, rénovations ou cliniques dentaires. Gageons que ce jeune bureau gagnera en célébrité et en renommée dans les années à venir et qu'il continuera à proposer une architecture à la pointe de la modernité.

Contact:

Andrea Pelati architectes
Avenue DuPeyrou 12
2000 Neuchâtel
T: 032 724 72 72
office@ap-architecte.ch
www.ap-architecte.ch



Sobre modernité

Entretien avec Andrea Pelati qui nous parle de sa conception de l'architecture, de son évolution au cours des dix dernières années, ainsi que de ses rêves devenus réalité et de ceux qui sont encore à combler.



Idea: Vous êtes plutôt un petit bureau d'architecture. Mais vous avez des projets d'envergure. Travaillez-vous avec d'autres bureaux?

Andrea Pelati: Mis à part les quelques projets que nous avons élaborés en collaboration avec ipas architectes jusqu'en 2006, nous développons et réalisons nos propres projets au sein du bureau.

Comment reconnaît-on vos réalisations?

Nous n'avons pas un langage propre au bureau, mais notre style est clairement contemporain et moderne. De plus, nous développons des projets en rapport au site sur lequel ils prennent place. Nous apportons chaque fois une réponse propre à l'environnement proposé. Il y a toutefois une certaine sobriété dans nos réalisations, une recherche des matériaux adéquats qui induisent une architecture plus sculpturale. Nous apportons

également un grand soin au traitement des détails, à leur pureté.

Y a-t-il un projet qui vous a plus marqué que les autres?

Non, pas spécialement. Tous les projets que nous avons réalisés sont un peu nos enfants, ils nous plaisent tous. Toutefois, l'immeuble de l'Ermitage présenté ci-après est le plus emblématique, le plus impressionnant.

Comment percevez-vous l'évolution de l'architecture durant ces dix dernières années et la vôtre en particulier?

En ce qui concerne l'architecture en général, j'y vois une évolution positive, un certain nombre de projets sont plus en adéquation avec leur environnement, ils

apportent des réponses intéressantes, ils sont moins communs. En ce qui me concerne, je constate un intérêt grandissant de tout un chacun envers l'architecture de qualité, cela se remarque effectivement lorsque les clients nous approchent pour de petits ou de grands projets: ils sont intéressés par nos propositions et nos prises de position.

Quels sont aujourd'hui vos objectifs professionnels?

En premier lieu, tendre vers une qualité architecturale en constante évolution et pouvoir réaliser un peu plus d'objets dans les domaines industriel ou public. Ce dernier m'intéresserait, entre autre, pour la variété des types de projets possibles. Je désire également développer des projets de plus grande ampleur. Toutefois, tous les projets ont leur intérêt.

Quelle est environ le pourcentage des rénovations sur l'ensemble de vos projets?

En nombre, c'est environ 30 % et il y en aura vraisemblablement toujours plus en Suisse.

Comment abordez-vous la problématique du développement durable avec vos clients?

Nous en discutons assez tôt dans le processus du projet. Les clients ont parfois des exigences, des envies ou n'ont aucune idée. Nous essayons de les guider et de leur présenter des projets cohérents, tant au niveau de l'insertion dans le site et de la volumé-

trie qu'au niveau des moyens à mettre en œuvre pour éviter des dépenses inutiles. Quand les clients viennent avec des envies spécifiques, nous confrontons cela avec la réalité des investissements possibles. Naturellement, toutes nos réalisations

«Il y a une certaine sobriété dans nos réalisations.»



Andrea Pelati construit des projets en adéquation avec leur environnement.

tions répondent aux normes énergétiques actuelles. Si un bâtiment est bien conçu, il sera économe. Ce qui est important à nos yeux, c'est sa performance globale et non s'il est labellisé. En discutant avec nos clients, avec quelques temps de recul, la consommation de nos bâtiments est tout à fait raisonnable.

Quelle importance accordez-vous aux concours d'architecture? A combien environ prenez-vous part par an?

Cela fait environ un an et demi que nous avons recommencé à en faire. Avant, nous n'avions pas le temps; en effet, seul ou à deux ou trois collaborateurs, cela représentait un grand investissement de temps. Toutefois, cette démarche est une belle manière de progresser et de déve-

lopper nos idées. Nous essayons d'en faire deux à trois par an, ce qui est déjà conséquent.

«Mon objectif n'est pas de miser sur la quantité de mandats mais sur la qualité de nos réalisations.»

Quel style de personne pourrait vous appeler aujourd'hui pour vous confier une mission de construction?

Nous n'avons pas de client cible. Le moteur est l'intérêt et l'ouverture d'esprit. L'idéal serait la personne qui a envie de découvrir et d'essayer de nouvelles choses.

Votre situation actuelle correspond-elle à vos rêves passés?

Oui, je crois. On a certes toujours envie d'autre chose, même si on est très heureux de ce que l'on vit. Il y a des stades dans la vie, et, pour avancer, il faut toujours quelque chose de nouveau à entreprendre. Mais de manière générale, nous sommes très contents de la situation ac-

tuelle qui est assez proche de ce que nous souhaitons. La prochaine étape est, à moyen terme, de poursuivre dans cette même dynamique avec des mandats de plus grande ampleur... En fait, cette étape a déjà débuté cette année.

Aimeriez-vous encore vous agrandir?

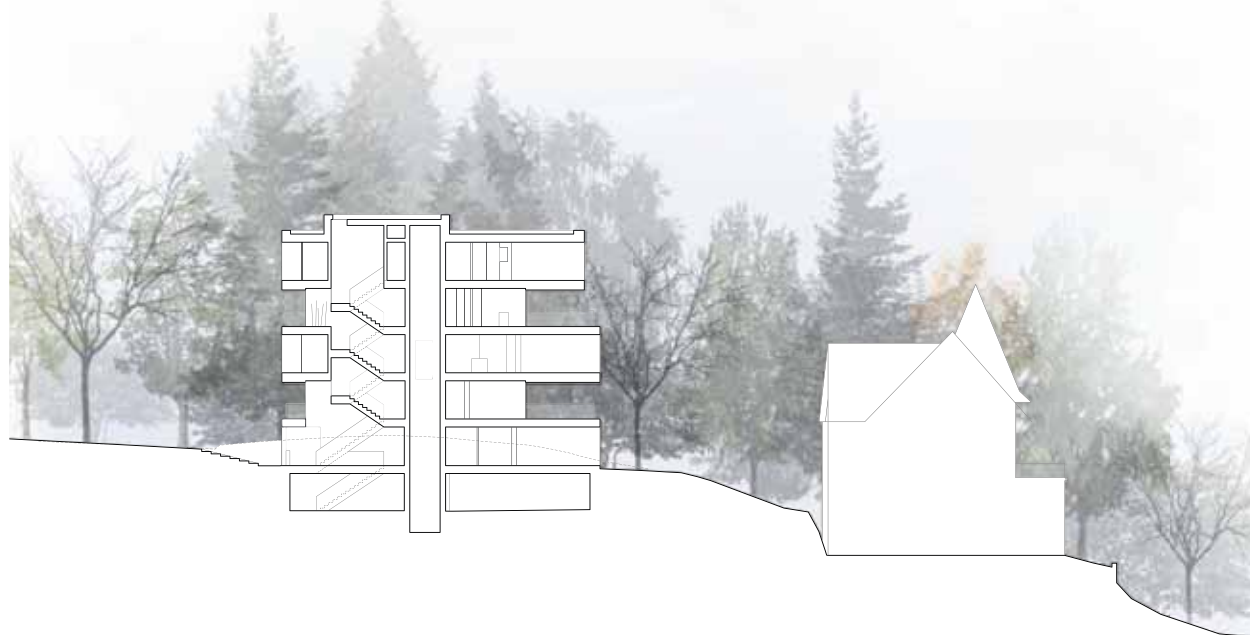
Oui, mais en restant à échelle humaine. Il est évident qu'il faut renforcer une équipe pour des mandats plus conséquents, mais ce n'est toutefois pas une recherche absolue. Nous désirons surtout toucher à une plus grande variété de mandats. Mon objectif n'est pas de miser sur la quantité de mandats mais sur la qualité de nos réalisations. Peut-être que dix personnes serait un chiffre correcte, mais c'est difficile à dire. De toute façon, une structure gigantesque n'est pas un souhait, ni un besoin. ■



Audacieusement contemporain

Telle une sculpture, ce nouvel immeuble situé sur les hauteurs de la ville de Neuchâtel séduit par sa forme et sa matérialité peu conventionnelles.

Planifié et réalisé par Andrea Pelati architecte, cet ouvrage imaginé par Ipas architectes sa est le parfait reflet de la conception architecturale que veulent transmettre ces deux ateliers d'architecture.



Le terrain sur lequel se dresse maintenant l'immeuble de l'Ermitage est le résultat du partage d'un ancien domaine comprenant une maison de maître en contrebas. La proximité du centre-ville et la situation dans un écrin de verdure à la lisière de la forêt en font un emplacement privilégié.

Réflexion environnementale

Toutefois, il fallait faire face à un problème de taille: la présence de l'ancienne demeure obturait la vue depuis l'immeuble si celui-ci était construit parallèlement aux courbes de niveau, ainsi que le prévoit le plan d'urbanisme de la ville de Neuchâtel. L'implantation du nouvel

édifice sur une butte et la réflexion des architectes ont conduit à repenser la forme générale de l'immeuble afin d'offrir aux habitants une vue magnifique sur le lac. Il en est résulté une rotation de 45° du bâtiment afin d'orienter les façades vers les espaces dégagés. Chaque étage est décalé. Ainsi, les habitants profitent non seulement de la vue magnifique, mais également d'espaces extérieurs couverts et intimes d'environ 80 m² par logement.

Matérialité de choix

La structure de l'immeuble de l'Ermitage est en béton armé et précontraint. Pour la façade, le choix s'est porté sur l'alumi-

nium éloxé, matériau qui résiste aux aléas du temps et qui permet une insertion optimale du bâtiment dans son environnement grâce aux jeux de reflets qu'il propose. Les vitres sont dépourvues de stores, mais traitées avec des filtres anti infrarouge, ce qui, par un jeu de réflexion, participe également à l'intégration de l'édifice dans la nature environnante. A l'intérieur, le revêtement est en béton et en plâtre, les sols en pierre reconstituée, carrelage et parquet. L'immeuble n'est pas certifié Minergie car il est dépourvu de renouvellement d'air contrôlé. Toutefois, grâce à son orientation avantageuse, en partie au soleil et en partie à l'ombre, et à



L'intérieur est épuré, sobre et moderne, entièrement modulable.



Malgré la proximité du centre-ville, les plus proches voisins restent les arbres et les oiseaux.

L'intégration se fait entre autres grâce à la réflexion des arbres dans la façade.



la disposition des ouvrants, une ventilation traversante est assurée permettant ainsi d'aérer de façon optimale. Pourvu d'une isolation répondant aux exigences actuelles et bénéficiant d'une grande inertie thermique, cet éco-bâtiment allie performance énergétique et confort climatique.

Liberté d'habitation

L'immeuble de l'Ermitage compte six niveaux en tout, un sous-sol abritant les caves, les locaux techniques et le garage et cinq niveaux supérieurs comprenant chacun un logement en PPE d'environ 240 m². L'une des particularités de ces logements est la totale liberté d'aménagement dont ont bénéficié les habitants. En effet, hormis les murs porteurs et les gaines techniques, les acquéreurs ont pu librement choisir les matériaux qu'ils désiraient mettre en œuvre, le nombre et la disposition des pièces, la taille et l'emplacement des salles de bain et des cuisines ainsi que l'accès direct ou non de l'ascenseur dans l'appartement. Le bâtiment en-

tièrement modulable devient évolutif et participe ainsi activement au développement durable.

Intégration environnementale

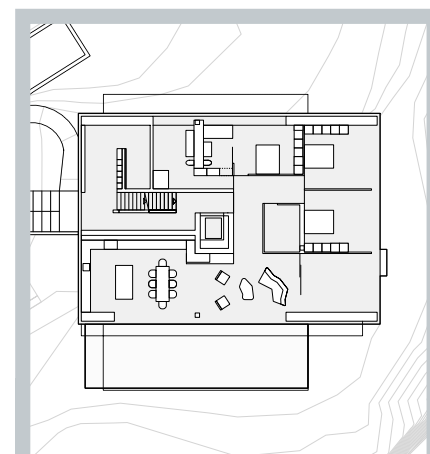
Un autre aspect qui revêtait de l'importance était l'intégration du bâtiment dans son environnement et la préservation de celui-ci. La façade en aluminium et les fenêtres dans lesquelles se reflète la nature, la présence de nombreux arbres, ainsi qu'une emprise au sol minimum participent à ce souci de préservation. De plus, la majorité des arbres abattus pour le chantier a été replantée.

Cet immeuble au style sobre, aux lignes claires, empreint de liberté est le reflet de l'audace dont font preuve les bureaux Andrea Pelati architecte et ipas architectes sa. Nous nous réjouissons de voir ce que ces crayons nous esquisseront à l'avenir. ■

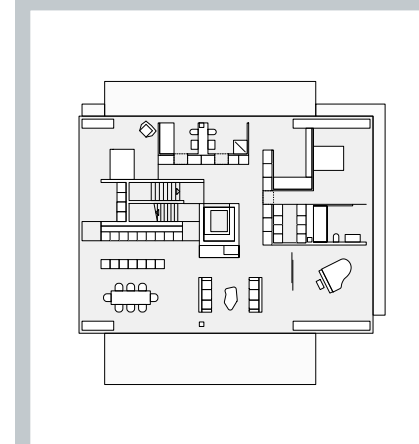
Textes: Marianne Kürsteiner

Photos: Tanya Hasler (Présentation et Entretien),
Thomas Jantscher (Réalisation)

Chaque logement jouit d'une vue magnifique sur la ville de Neuchâtel et le lac en arrière-plan.



Plan Rez-de-Chaussée.



Plan 4e étage.

